

# فصلنامه دنیای آسانبر

فتحی العاس

فصلنامه شماره 5  
پاییز 1400

اولین تولیدکننده  
پله برقی کشور

با بیش از  
ربع قرن تجربه

FATHI ALMAS



**FATHI** فتحی

**الماس**

تهران - خیابان شهید استاد مطهری  
ساختمان سجاد - پلاک 15

۸۸۴۰۶۹۲۱ - ۸۸۴۲۶۲۵۲

**FATHI ALMAS**



## به نام خداوند جان آفرین

از پیامبر پرسیدند:

حق پدر بر فرزند چیست؟ فرمودند: فرزند نباید پدرش را به اسم صدا کند، پیشاپیش او راه نرود، پیش از پدر ننشیند و زمینه اهانت کردن مردم به او را فراهم نکند.

مهندس رامین فتحی برای بنده نه فقط به عنوان یک پدر بلکه به عنوان آموزگاری در حوزه کسب و کار با چاشنی صبر و استقامت به عنوان اولین تولید کننده پله برقی در ایران است که به جرأت میتوان لقب پدر پله برقی ایران را به ایشان نسبت داد.

امیدوارم با امید به خداوند و تا آخرین لحظه جان بتوانم به عنوان عضو کوچکی از خانواده فتحی الماس نام پدر را نیک و مایه ی احترام روز افزون برای او و خانواده بزرگ فتحی الماس باشم.

اصلاح فتحی - عضو هیئت مدیره و مدیریت اجرایی فتحی الماس

# صاحب امتیاز: دنیای آسانبر فتحی العاس

شماره مجوز: ۸۶۳۸۳ تاریخ مجوز: ۱۳۹۹/۰۲/۱۵

مدیر مسئول: امین فتحی سر دبیر: رامین فتحی

طراحی و صفحه آرایی: فاطمه مسلم زاده • یاسمن شهبازی

هجری: موسسه سورین اندیشه نوید

عکس: آریتا فتحی

فتحی العاس

## فهرست مطالب

بازدید	۳	مصاحبه (مهندس میثم اسماعیل نژاد)	۴
خدمات پس از فروش	۶	فروش بخش خصوصی	۸
فروش بخش دولتی	۹	آموزش	۱۰
ساخت اولین شیبراه متحرک	۱۴	تبلیغات روی فضای پله برقی	۱۵
نقش واحد HSE	۱۶	مصاحبه (مهندس محسن عبدلی)	۲۰

فتحی العاس



فتحی العاس اولین تولید کننده  
پله برقی در خاورمیانه با ربع قرن تجربه

۰۲۱۸۸۴۲۶۲۵۲

DAEWOO

# بازدیدها

## آقای دکتر محمد باقر قالیباف

### شهردار محترم وقت تهران و هیئت همراه

آقای دکتر محمد باقر قالیباف شهردار محترم وقت تهران به همراه آقای مهندس هاشمی تشکری ریاست محترم وقت سازمان حمل و نقل و ترافیک تهران از پله های برقی شرکت فتحی الماس در ایستگاه های خط ۴ مترو تهران بازدید به عمل آوردند آقای دکتر قالیباف پیرو فرمایشات مقام معظم رهبری تاکید به استفاده از حداکثر توان داخلی برای تامین تجهیزات و ملزومات را در همه پروژه ها الی الخصوص پروژه های ملی را داشتند و ابراز خرسندی از استفاده پله برقی تولید ایران با برند فتحی در مترو تهران را داشتند .



## آقای دکتر مهدی چمران

### ریاست محترم شورای شهر وقت تهران و هیئت همراه

آقای دکتر مهدی چمران ریاست محترم شورای شهر وقت تهران و هیئت همراه از غرفه شرکت فتحی الماس در نمایشگاه بین المللی تهران بازدید به عمل آوردند و پس از توضیحات مدیر عامل شرکت فتحی الماس بر لزوم استفاده از حداکثر توان داخلی و حمایت از کالای با کیفیت ایرانی تاکید داشتند و فرمودند کارخانه های ایرانی میباید با حداکثر توان نسبت به تولید اقدام و با استفاده از متخصصین ایرانی علاوه بر تامین بازار داخلی نسبت به صادرات پله برقی نیز اقدام نمایند.



## بازدید کارفرمایان محترم

### پروژه بازار طلا صادقیه

پیرو قرارداد فروش و نصب ۶ دستگاه پله برقی پروژه بازار طلا صادقیه ، جناب آقای مهندس زارع و آقای مهندس کرداری مالکین محترم پروژه بازار طلا صادقیه تهران جهت تست کارخانه ای و تحویل پله برقی ها به کارخانه شرکت فتحی الماس واقع در شهرک صنعتی اشتهارد مراجعه کردند که تمامی آزمایشات و تست ها با موفقیت به انجام رسید و مجوز حمل پله برقی ها به پروژه صادر گردید .



## میثم اسماعیل نژاد



### راهکارهای تامین ایمنی در پله برقی مطابق با EN115

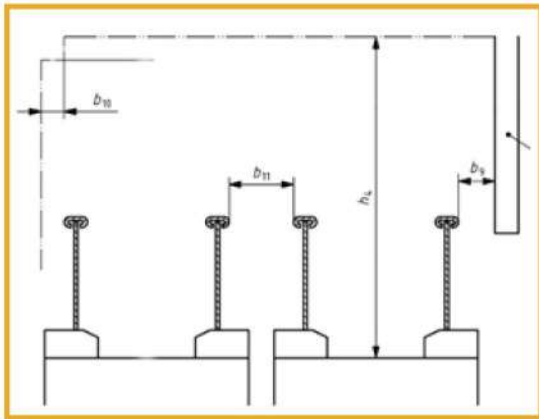
اگرچه تلاش های صورت گرفته در طرح های اولیه پله برقی ایجاد شده توسط ناتان ایمر (سال ۱۸۵۹ میلادی)، لیمون سودر (سال ۱۸۸۹ میلادی) و مدل اولیه ساخته شده توسط جس ویلفرد رنو (دهه ۱۸۹۰ میلادی) بیشتر بر روی مبانی اولیه پله برقی از جمله شکل استپ ها، جنس مواد مصرفی و نوع نیروی محرکه تمرکز یافته بود، لیکن با ورود اوتیس در سال های آغازین قرن ۱۹ به صنعت ساخت و تولید پله برقی که پیش از آن توانایی های خود را از طریق ارائه ایده های نوین در صنعت آسانسور به اثبات رسانده بود- ایمن سازی و اطمینان از عملکرد دقیق پله برقی به منظور تجاری سازی این دستگاه جدید اهمیت بسزایی پیدا کرد. به عبارت دیگر شرط اصلی موفقیت این دستگاه جدید در آن سال ها پس از نهایی شدن طرح های ابتدایی، اطمینان از عملکرد ایمن با توجه به ارتباط مستقیم آن با انسان بود. لذا از همان سال ها و در شروع مرحله تجاری سازی تلاش های بسیاری به منظور ایمن سازی پله برقی صورت گرفت. استقبال روزافزون، آشنایی بیشتر استفاده کنندگان و افزایش تجربیات تولیدکنندگان همراه با حوادث پیش آمده زمینه ساز افزایش حساسیت و ارتقای پله برقی ها گردید. به منظور ایمن سازی و انتقال تجربیات، به مرور استانداردها و کدهای مختلف توسط مراجع مختلف تنظیم، ارائه و پس از ارزیابی ارتقا یافت. بی شک اهمیت اطلاع از الزامات ایمنی مورد نیاز و بروزرسانی اطلاعات همزمان با انتشار ویرایش های جدید استاندارد امری انکارناپذیر است.

### سمت

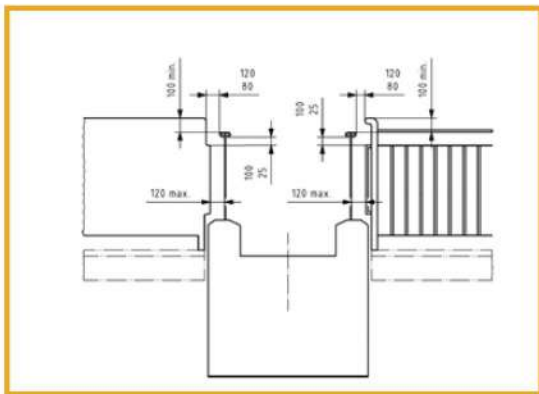
کارشناس فنی  
سازمان قطار شهری شیراز

### مدرک تحصیلی

کارشناسی ارشد مهندسی مکانیک



شکل 1- فاصله های استاندارد مابین پله برقی و محیط اطراف



شکل 2- فاصله های استاندارد مابین پله برقی و ارکان معماری

علاوه بر موارد بیان شده، در استانداردهای موجود برخی از الزامات به منظور کاهش رفتارهای پر خطر استفاده کنندگان دیده شده است. این الزامات به نحوی است که اگرچه به ایمنی استفاده کنندگان مرتبط است لیکن در معماری اولیه ساختمان دیده نشده و تجهیزاتی را شامل می شود که بعد از نصب پله برقی در مجاورت آن بکار گرفته می شود. از جمله این موارد می توان به تجهیزاتی مورد استفاده جهت ممانعت از بالارفتن مسافری از دیواره کناری پله برقی و تجهیزاتی مورد استفاده جهت ممانعت از حرکت بر روی لبه مشترک دو پله برقی در مجاورت هم را نام برد. در مقالات بعدی به ارائه الزامات مربوط به این دسته از تجهیزاتی مطابق با استانداردهای موجود پرداخته خواهد شد.

راهکارهای ارائه شده جهت افزایش ایمنی پله برقی ها را می توان در سه دسته کلی بررسی نمود. دسته اول شامل راهکارهایی است که به منظور افزایش ایمنی در سازه و معماری محل نصب پله برقی لحاظ می گردد. دسته دوم راهکارهایی را در برمی گیرد که در ساخت و تولید پله برقی توسط تولیدکنندگان مدنظر است. تعبیه انواع سنسور، میکروسوییچ، ترمز کمکی و ... جهت اطمینان از عملکرد ایمن پله برقی در این دسته جای می گیرد. در نهایت دسته سوم دستورالعمل هایی را پیشنهاد می دهد که در زمان بهره برداری بایستی از سوی استفاده کنندگان جهت حفظ ایمنی خود رعایت گردد. با توجه به پراکندگی و گستردگی مطالب این نوشتار به بررسی و معرفی برخی الزامات راهکار نخست مطابق با استانداردهای موجود خواهد پرداخت.

همان طور که بیان شد دسته اول از راهکارهای ارائه شده مربوط به محل نصب پله برقی است. در این حالت آن دسته از الزامات مدنظر است که قبل از نصب پله برقی باید در سازه و معماری محل نصب دیده شود. به عبارت دیگر این دسته شامل پیش نیازهای اولیه ای محل نصب پله برقی جهت اطمینان از ایمنی استفاده کنندگان است.

در ذیل برخی از موارد و الزامات مورد نیاز که در این راهکار قابل بررسی است مطابق با پیوست A از استاندارد EN115 ارائه می گردد.

با توجه به کاهش اختیارات حرکتی استفاده کنندگان پس از ورود به پله برقی و همچنین ایجاد ازدحام در ورودی و خروجی های پله برقی قسمت زیادی از الزامات ارائه شده به منظور رفع این موارد می باشد لذا به همین منظور حداقل فاصله قائم مجاز مابین نوک هر استپ تا هر مانع فوقانی نباید از ۲/۳۰ متر کمتر باشد. به منظور ممانعت از ایجاد ازدحام و سهولت در حرکت مسافری در ابتدا و انتهای پله، فضای غیر محصور مناسبی در نظر گرفته می شود. حداقل عرض این فضا باید به اندازه فاصله لبه بیرونی دستگیره ها به علاوه ۸۰ میلیمتر از هر طرف بوده و عمق آن از انتهای دستگیره حداقل ۲/۵ متر باشد. البته مطابق بند A-۲-۵ امکان کاهش این فاصله به ۲ متر در صورتیکه حداقل عرض در نظر گرفته شده به دو برابر فاصله لبه بیرونی دستگیره ها به علاوه ۸۰ میلی متر از هر طرف تغییر یابد وجود دارد. مطابق شکل ۱ لبه خارجی دستگیره باید از دیوار مجاور (b10) حداقل ۸۰۰ میلیمتر و از سایر موانع مانند ستون ها (b9) حداقل ۴۰۰ میلی متر فاصله داشته باشد. همچنین در پله برقی هایی که به صورت ضربدری یا موازی در کنار هم نصب می شوند حداقل فاصله بین لبه های خارجی دستگیره ها (b11) ۱۶۰ میلیمتر پیشنهاد گردیده است. شکل ۲ الزامات مربوط به فاصله گذاری بین پله برقی و ارکان موجود در معماری ساختمان در ورودی و خروجی پله برقی را نشان می دهد. مطابق این شکل، معماری اطراف پله برقی در مجاورت دستگیره بایستی حداقل تا ۱۰۰ میلیمتر بالاتر از لبه بالایی دستگیره امتداد یابد و از لبه پایینی دستگیره تا لبه بالایی نزدیکترین مانع فاصله ای مابین ۲۵ تا ۱۰۰ میلیمتر در نظر گرفته شود.

# خدمات پس از فروش

## AFTER SALE SERVICE

شرکت فتحی العباس به عنوان اولین تولید کننده پله برقی و راهرو متحرک در ایران با سابقه 25 ساله و فروش بیش از 2500 دستگاه پله برقی و راهرو متحرک در سراسر ایران دارای شبکه عظیم خدمات پس از فروش و تامین قطعه در سراسر ایران برای مشتریان گرانقدر خود می باشد  
این شرکت قطعات پله برقی و راهرو برندهای دیگر را هم تامین می نمایند

این شرکت بیش از 60% قطعات پله برقی و رمپ برقی را در کارخانه خود با استفاده از دستگاه های پیشرفته و سیستم کنترل کیفیت دقیق و مطابق استاندارد بین المللی تولید مینماید و 40% از قطعات را که بصورت وارداتی و با تکنولوژی خاص میباشند از برند های معتبر بین المللی تامین مینماید





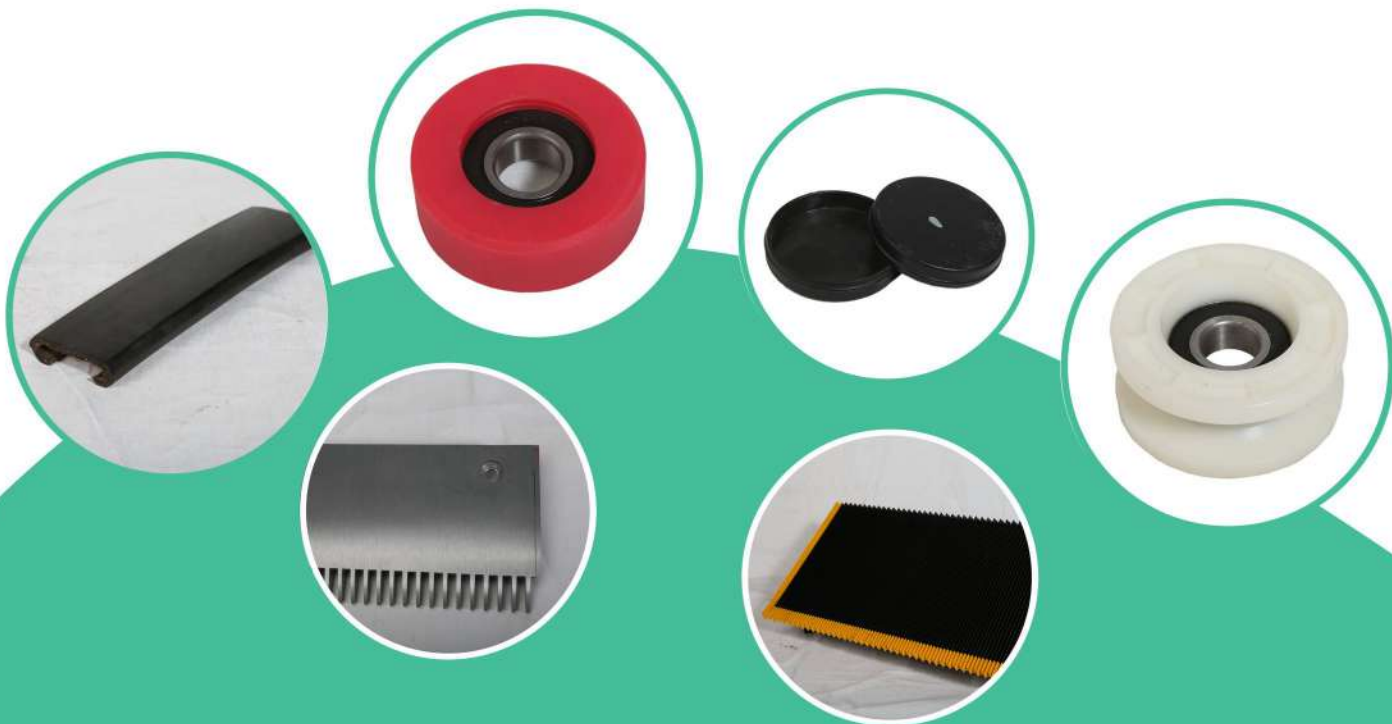
این شرکت مفتخر است که به عنوان اولین تولید کننده پله برقی و راهرو متحرک در ایران صادرات قطعات پله برقی و راهرو متحرک را به کشورهای همسایه از جمله ترکیه، افغانستان، عراق و امارات متحد عربی را انجام می دهد.

واحد پشتیبانی و خدمات پس از فروش این شرکت با شماره تلفن



۰۲۱ - ۸۸۴۲۶۲۵۲      ۰۲۱ - ۸۸۴۰۶۹۲۱

[www.fathialmas.com](http://www.fathialmas.com)



آماده ثبت سفارش و ارائه خدمات به شما سروران گرامی میباشد

لیست انواع قطعات پله برقی و راهرو متحرک  
در سایت این شرکت موجود میباشد

# فروش بخش خصوصی

دپارتمان فروش و بازاریابی شرکت فتحی الماس با استفاده از تجربه ۲۵ ساله و استفاده از تکنولوژی روز اروپا و استانداردهای بین المللی و ملی ایران در ساخت پله های برقی و رمپ برقی توانسته اعتماد مشتریان خود را جلب نماید و مشتریان با خاطری آسوده و اطمینان کامل نسبت به انتخاب خود از شرکت فتحی الماس پله های برقی پروژه خود را تامین نمایند.

شرکت فتحی الماس نیز با تولید پله برقی با کیفیت و استفاده از قطعات مرغوب و برندهای معتبر و خدمات پس از فروش به موقع پاسخ این اعتماد را داده است.

تیم بازاریابی شرکت فتحی الماس پس از شناسایی مراکز خرید به آنها مراجعه و اطلاعات اولیه پروژه برای پله های برقی را از کارفرما و بخش مهندسی آنها گرفته و بصورت مشاوره رایگان تمامی نکات فنی و رعایت استانداردهای ساختمانی و نقشه ها و مشخصات فنی را به کارفرما و بخش مهندسی پروژه اعلام می نماید تا پروژه ها در حین اجرای اسکلت ساختمان محل نصب پله برقی را به درستی و مطابق استاندارد اجرا نمایند تا پس از آن دچار هزینه های اضافی دوباره کاری نگردند.

در حال حاضر شرکت فتحی الماس با فروش بیش از ۲۶۰۰ دستگاه پله برقی در ۳۱ استان کشور و همچنین صادرات پله برقی به کشورهای همسایه و CIS اولین شرکت تولید پله برقی در خاورمیانه شناخته شده است.

## تعدادی از پروژه های شاخص بخش خصوصی در ۳ ماهه گذشته به شرح ذیل می باشد



۱ پله های برقی پروژه جام جم ماهشهر

۲ پله های برقی پروژه شهر فرش

۳ پله های برقی پروژه مومنی نور آباد

۴ پله های برقی پروژه بازارطلای صادقیه

۵ پله های برقی پروژه اوپال تهران

# فروش بخش دولتی مترو شیراز



شرکت فتحی الماس به عنوان اولین تولید کننده پله برقی در خاورمیانه و پس از اجرای موفق و به موقع پله برقیهای خط ۴ مترو تهران و مترو اصفهان موفق به انعقاد قرارداد فروش بیش از ۲۰ دستگاه پله برقی سخت کار (Duty Heavy) به سازمان قطار شهری شیراز گردید.

مدیرعامل وقت سازمان قطار شهری شیراز جناب آقای مهندس حاج زمانی که از مدیران متعهد و حامی تولید کنندگان داخلی می باشد پیرو فرمایشات مقام معظم رهبری در سال ۱۳۹۳ که شعار آن سال نیز ( اقتصاد و فرهنگ با عزم ملی و مدیریت جهادی) تعیین گردیده بود، پس از تحقیقات از بهره برداری مترو تهران و اصفهان در خصوص کارکرد و عملکرد پله برقی ها و بازدید از کارخانه تولیدی این شرکت نسبت به انعقاد قرارداد خرید و نصب ۴ دستگاه پله برقی نمودند که شرکت فتحی الماس در حداقل زمان ممکن نسبت به ساخت و حمل و نصب پله برقی های فوق اقدام نمود و در سال ۱۳۹۴ و ۱۳۹۵ مجدداً قراردادهای دیگری به شرکت فتحی الماس ابلاغ و پله های برقی ایستگاه مترو نمازی-مطهری-دوران که جمعاً بیش از ۲۰ دستگاه بود را به شرکت فتحی الماس واگذار نمودند.

در حال حاضر بیش از گذشت ۷ سال از بهره برداری پله های برقی شرکت فتحی الماس در شلوغ ترین ایستگاه های مترو شیراز میگذرد و به گفته مدیرعامل وقت محترم پله برقی های تولید داخل شرکت فتحی الماس از پله برقی های برند اروپایی نصب شده در مترو شیراز بهتر کار می کنند و توصیه ایشان به تمام متروهای کشور و پروژه هایی دیگر استفاده از پله برقی برند فتحی الماس می باشد.



FATH  
ESCALAT  
تولید کننده پله برقی  
تعمیر و نگهداری پله برقی  
تعمیرات و نگهداری موتور پله برقی  
تعمیرات و نگهداری کابین پله برقی



# آموزش

با توجه به گسترش صنعت پله برقی در کشور و استفاده از پله برقی در مجتمع های تجاری و اماکن عمومی پرتردد مانند متروها ، فرودگاه ها ، راه آهن و ترمینال ها شرکت فتحی الماس به عنوان اولین تولید کننده پله برقی در خاورمیانه برای بالا بردن سطح دانش کارشناسان و سرویس کاران پله برقی و تربیت افراد ماهر و متخصص در این امر ، شرکت فتحی الماس واحد آموزش خود را از ابتدای سال ۱۳۹۹ راه اندازی نمود.

شرکت فتحی الماس برای تدریس سرفصل های آموزشی از اساتید مجرب و کار آزموده که همگی آنها دارای مدارک عالی و مولف چندین جلد کتاب در زمینه پله برقی و راهرو متحرک و از تدوین کنندگان استاندارد ملی ایران هستند استفاده میکند .

## کلاس های آموزشی که توسط شرکت فتحی الماس بر گزار میشود به شرح ذیل است شرکت فتحی الماس کلاس های آموزشی را برای کاربردهای مختلف راه اندازی نموده است که از جمله آنها :

- ۱ برگزاری کلاس های آموزشی برای پرسنل فروش
- ۲ برگزاری کلاس های آموزشی برای چگونگی اندازه برداری از محل نصب پله برقی و رمپ برقی
- ۳ برگزاری کلاس های آموزشی برای نصب فیزیکی پله برقی و رمپ برقی
- ۴ برگزاری کلاس های آموزشی برای راه اندازی پله برقی و رمپ برقی
- ۵ برگزاری کلاس های آموزشی برای اپراتوری و راهبری پله برقی و رمپ برقی
- ۶ برگزاری کلاس های آموزشی برای سرویس و نگهداری پله برقی و رمپ برقی
- ۷ برگزاری کلاس های آموزشی برای شناخت قطعات و تعمیرات مکانیکی و تعویض قطعات
- ۸ برگزاری کلاس های آموزشی برای شناخت قطعات و تعمیرات برقی و تعویض آنها
- ۹ برگزاری کلاس های آموزشی اورهال و باز سازی پله برقی و رمپ برقی
- ۱۰ برگزاری کلاس های آموزشی برای آماده سازی پله برقی و رمپ برقی جهت اخذ استاندارد

کلاس های آموزشی در دو بخش تئوری و عملی برگزار میشود که ابتدا بخش تئوری در کلاس های آموزشی این شرکت در فضایی بالغ بر ۳۰۰ متر مربع با امکانات کتابخانه - نمازخانه - آبدارخانه - سالن برگزاری کلاس ها و امتحانات - سالن مجهز به ویدئو پروژکشن و سیستم صوتی تصویری پیشرفته استاندارد و ظرفیت ۳۰ نفر برگزار میشود

پس از آن کلاس های عملی در محل کارخانه یا پروژه برگزار میشود که دانشجویان میباید اندوخته های خود را در بخش تئوری و با حضور اساتید در بخش عملی انجام دهند تا روش اجرای کار را بصورت صحیح و اصولی انجام دهند

در پایان از دانشجویان امتحان گرفته میشود و به آنها گواهی صلاحیت و شرکت در کلاس ها در صورت بدست آوردن نمرات قابل قبول اعطا میگردد



# فتحي العاس

انواع پله برقی، آسانسور و راهرو های متحرک

## FATHI ALMAS

اولین تولیدکننده ی پله برقی  
در خاورمیانه با ربع قرن تجربه

طراحی، تولید، نصب و راه اندازی

تهران - خیابان شهید استاد مطهری  
ساختمان سجاد - پلاک 15

۸۸۴۰۶۹۲۱ - ۸۸۴۲۶۲۵۲

# ساخت اولین شیبراه متحرک (travellator)

## در خاورمیانه توسط شرکت فتحی الماس

تیم فنی و مهندسی شرکت فتحی الماس با استفاده از تجربه ۲۷ ساله خود موفق به ساخت اولین شیبراه متحرک در خاورمیانه گردید.

باتوجه به نیاز کشور و وجود تحریم های بین المللی و فرمایشات مقام معظم رهبری در خصوص استفاده از حداکثر توان تولیدی داخل؛ تیم فنی و مهندسی شرکت فتحی الماس عزم را برای تولید اولین شیبراه متحرک جزم نمود

و پس از چندین ماه مطالعه و بررسی های فنی موفق به ساخت نمونه اولیه شیبراه متحرک گردید.

باتوجه به اینکه شیبراه متحرک در مکان های پرتردد و عمومی مورد استفاده قرار می گیرد لذا این شرکت با رعایت تمامی نکات ایمنی و استانداردهای بین المللی از جمله EN-115 و استاندارد ملی ایران ۱-۱۳۸۳۶-IR نسبت به ساخت شیبراه متحرک اقدام نمود و جهت اخذ استاندارد آن با شرکت ارتقا گستر که یکی از شرکت های مورد تایید اداره استاندارد ایران در خصوص استاندارد پله برقی و شیبراه متحرک می باشد قراردادی جهت اخذ تاییدیه رعایت تمامی موارد استاندارد از جمله EN-115 و استاندارد ملی ایران ۱-۱۳۸۳۶-IR منعقد نمودیم و در این راستا اولین برج تست شیبراه متحرک توسط تیم فنی و مهندسی شرکت فتحی الماس طراحی و ساخته شد و کارشناسان شرکت ارتقا گستر تمامی موارد ایمنی و استاندارد را چک نمودند و در نهایت نامه تاییدیه رعایت تمامی موارد استاندارد را به این شرکت اعطا نمودند که این افتخار بزرگ را به کشور عزیزمان ایران تقدیم میکنیم.



# تبلیغ روی فضاهاى پله برقى

## بخش دوم

## تبلیغ روی استپ (پله های متحرک)

گروه تبلیغات شرکت فتحی الماس این امکان را برای کسانی که مایل به تبلیغ کالای خود بر روی استپ پله برقى را دارند فراهم نموده است .

در صورت تمایل به تبلیغ روی استپ پله برقى با شرکت فتحی الماس تماس حاصل فرمایید

یکی دیگر از فضاهاى پله برقى امکان تبلیغ روی آن انجام میگردد بر روی استپ ( پله های متحرک ) میباشد .

این فضا به دلیل متحرک بودن امکان ارائه تبلیغات متفاوت و تاثیر گزار روی مخاطب را دارد و به دلیل اینکه یک تبلیغ نو و پویا میباشد لذا بسیار جذاب است .





# نقش واحد HSE

## در عملیات بارگیری و تخلیه پله برقی، سلامت پرسنل و عملکردی دستگاه های پله برقی

همان گونه که در دستور العملها و قوانین جاری این صنعت بر آن تاکید گردیده است، عملیات بارگیری و تخلیه پله برقی از اهمیت خاصی برخوردار است که می توان به این عملیات از ۲ منظر نگریم.

### منظر اول: سلامت پرسنل در حین عملیات:

در حین عملیات بارگیری و تخلیه در صورت عدم آموزش و تخصص پرسنل و همچنین عدم نظارت عوامل HSE بر تمامی روند عملیات، امکان آسیبهای جدی و غیر قابل جبران برای پرسنل محتمل می باشد.

ابتدا "با آموزش عوامل اجرایی نصب پله برقی برای قوانین بارگیری و تخلیه و نحوه جاگیری پرسنل و همچنین بارگیری و بارگزاری اجسام سنگین و شناخت ابزار و لوازم مربوطه و کاربرد هرکدام و آسیب شناسی عملکردی و اشتباهات رایج در این خصوص؛ می بایست اقدامات لازم صورت پذیرد. شرکت فتحی العباس با برگزاری کلاسهای آموزشی در بدو استخدام و در حین خدمت این موارد را انجام می دهد. در ادامه با آموزشهای عملی نحوه ایجاد اتصالات ایمن و نحوه جاگیری عوامل انسانی در حین عملیات و شناخت موارد ناایمن و اشتباهات رایج که شامل عدم استفاده از شگل و سیم بکسل متناسب و همچنین عدم تناسب طول و محل اتصالات با وزن بارگزاری که منجر به حوادث می گردد انجام می پذیرد.

رویکرد دوم این منظر را می توان نظارت موثر و مستمر و همچنین تسلط کافی عوامل و افسران HSE در حین عملیات و نظارت و اجرا و رعایت تمامی قوانین و ضوابط و آموزشهای مربوطه دانست.

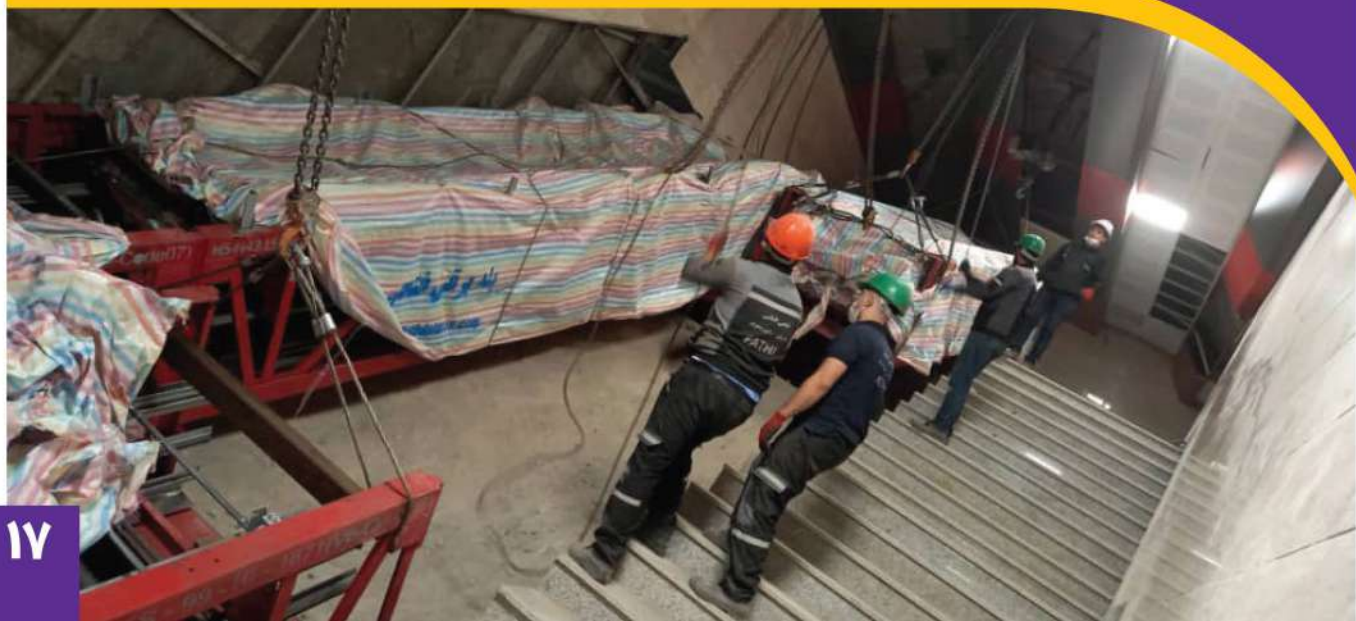
تاکنون و با همت و کوشش واحد HSE شرکت فتحی العباس در امر آموزش و همچنین نظارت مستمر واحد HSE، هیچ گونه حادثه ایی در سوابق فعالیتی شرکت در این خصوص رخ نداده است.

## منظر دوم :

# رعایت دستورالعمل ها بابت عدم آسیب رسانی به پله های برقی در حین عملیات بارگیری و تخلیه:



دستگاه های پله برقی علی رغم دارا بودن شاسی (خرپا) بسیار مستحکم و قوی؛ ولیکن در صورت عدم رعایت ضوابط و دستورالعملهای بارگیری و تخلیه ، آسیب پذیر بوده و دچار دفرمگی در سازه می گردد که به تبع آن بعد از نصب و راه اندازی دچار مشکل عدم تنظیم صحیح اجزای متحرک و همچنین تولید صدای بیش از حد مجاز خواهد شد. لذا رعایت تعامی پروتکل های مربوطه و دقت کافی در این زمینه از اهمیت بالایی در کیفیت نهایی و تحویلی محصولات به مشتریان برخوردار خواهد بود. با عنایت به مطالب گفته شده ، ارزش و تاثیر نظارتهای عوامل HSE در رعایت پروتکل های مربوطه نمایان تر می گردد.



## حال که اهمیت این موضوع مشخص گردید؛ به بیان برخی از اشتباهات رایج که مسبب آسیبهای فنی و جدی به دستگاه های پله برقی و همچنین ضوابط حاکم در حین عملیات بارگیری و تخلیه خواهد شد، می پردازیم:

الف) عملیات بارگیری بعد انجام تستهای FAT و تایید نهایی عملکردی و کیفی دستگاه های پله برقی، و دهمونتاژ قطعات و ملحقاتی همچون بالستریدها با تعامی اجزا (شیشه و یا صفحات استیل و هندریل و ریلهای مربوطه) باید انجام پذیرد.

ب) عملیات بارگیری توسط جرثقیل سقفی موجود در سالن مونتاژ و قلاب گیری از محلهای تعیین شده در ابتدا و انتهای هر دستگاه می باید صورت پذیرد.

ج) در صورت چند قسمتی بودن شاسی یک دستگاه پله برقی و در عملیات بارگیری و تخلیه، قطعات میانی و یا ابتدایی و انتهایی که محل قالب ثابت تعبیه نگردیده است، الزاماً می بایست جهت جلوگیری از فشار مضاعف به داخل شاسی از قطعه شاسی متحرک مخصوص این شرایط استفاده گردد و از بارگیری و قالب گیری به لبه های انتهایی شاسی اصلی اجتناب گردد.

د) در تعامی مراحل بارگیری و تخلیه؛ قرارگیری پرسنل و افراد در زیر محموله و جوانب آن تا شعاع ۳ متری ممنوع می باشد.

ذ) بستن مهارهای پله برقی بر روی کفی تریلر و یا داخل کانتینر از محلهای تعیین شده و با اتصالات محکم و ایمن الزامی است.

### ر) در صورت استفاده از لیفتراک در بارگیری و یا تخلیه موارد زیر الزامی است:

ر-۱) استفاده از شاخکهای لیفتراک برای بلند کردن خرپا بدلیل دفرمگی ممنوع می باشد.

ر-۲) در صورت بارگیری خرپا توسط لیفتراک؛ باید شاخکها به سمت بالا هدایت و از طریق زنجیر و مهار خرپا برای بلند نمودن آن اقدام شود.



ز) در تمامی عملیاتهای بارگیری و تخلیه و با هر نوع جرثقیل مجاز و متناسب با وزن پله برقی ، مهار خرپا در ابتدا و انتها و میانه بجز از طریق قلابهای مهار تعبیه شده بدلیل دفرمگی خرپا ممنوع است.

س) جهت تخلیه پله برقی می بایست از جرثقیل متناسب با وزن و شرایط تخلیه و تناژ ۱۵ الی ۵۰ تن و دارای صلاحیت ایمنی بالابرها مورد تایید واحد HSE شرکت فتحی الماس با توجه به فاصله نصب استفاده نمود.

ش) عملیات تخلیه و بارگزاری می بایست الزاما توسط پرسنل مورد تایید واحد HSE شرکت فتحی الماس انجام گیرد و دخالت پرسنل کارفرما و یا دیگر دستگاهها ممنوع می باشد.

ص) قبل از تخلیه پله برقی می بایست ابتدا و انتهای هر پله بصورت موازی از الوارهای چوبی مناسب جهت فاصله اندازی بین کالا و زمین استفاده شود.

ض) کلیه پرسنل موظف به استفاده از کلاه ایمنی و دستکش و لباس کار مناسب در حین عملیات می باشند.

ط) الزاما قبل از تخلیه، محل بارگزاری بر روی زمین و نحوه برداشت و گذاشت پله یا رمپ برقی کاملا مشخص بوده و کلیه پرسنل مسئول در عملیات از آن اطلاع داشته باشند که این امر توسط آموزش مشترک سرپرست کارگاه و افسر hse مستقر انجام می پذیرد.

ظ) کشیدن پله برقی و رمپ برق بر روی زمین به واسطه جرثقیل ممنوع بوده و فقط در صورت قرارگیری پله برقی و رمپ برقی بر روی زمین با رولیک های متحرک ساز و هدایت پرسنل شرکت فتحی الماس بلامانع است.

ع) اپراتور جرثقیل ابتدا پله برقی را به میزان ۲۰ سانت از زمین جهت تراز نمودن و کنترل ترمزها، بار را بالا برده و سپس جابه جا نماید.

غ) هرگونه امکان برخورد و تعارض با کابل‌های برق محیط می بایست توسط افسر HSE و اپراتور جرثقیل قبل از عملیات تخلیه بررسی و در صورت امکان برخورد ؛ این کابلها جابه جا شده و یا مسیر تخلیه تغییر و مورد تایید افسر HSE و سرپرست کارگاه قرارگیرد.

با توجه به تمامی مطالب ارائه شده در ۲ منظر قابل بحث در این مورد ، می توان اینگونه جمع بندی داشت که آموزشهای تخصصی حوزه HSE در خصوص عملیات بارگیری و تخلیه پله برقی همانند تمامی مراحل تولید تا راه اندازی و تحویل به کارفرمایان محترم، از اهمیت ویژه و به سزایی برخوردار است که علی رغم توجه بسیار اندک برخی از شرکتهای وارد کننده و نادیده گرفتن اهمیت این بخش از کار ، در شرکت فتحی الماس به خوبی و به نحوه شایسته ایی به آن توجه شده و ارزش گزاری شده است. که شاهد صدق این ادعا را می توان اخذ نامه تقدیر و تشکر از شرکت سایبر بین الملل در خصوص ارتقا سطح ایمنی در بخش اجرایی (بارگیری و حمل و تخلیه و انتقال و نصب و راه اندازی ) پله های برقی قطعه میانی خط ۶ متروی تهران قلمداد نمود و نام برد.



## اینجانب محسن عبدلی معاون زیباسازی سازمان سیما منظر و فضای سبز شهری هستیم.

### سوابق کاری

- ♦ در سالهای ۸۸ تا ۹۲ بازرسی سازمان میادین شهرداری کرج
- ♦ در سالهای ۹۲-۹۵ معاون سازمان فرهنگی شهرداری کرج
- ♦ در سالهای ۹۵-۹۶ معاون فنی و اجرایی سازمان زیباسازی
- ♦ در سالهای ۹۶-۱۴۰۰ رئیس اداره تبلیغات سازمان سیما منظر و فضای سبز شهری
- ♦ مسئول کمیته فوتسال استان البرز
- ♦ مسئول کمیته پایه و جوانان استان البرز
- ♦ دبیر هیات فوتبال استان البرز
- ♦ هم اکنون معاونت زیباسازی سازمان سیما منظر و فضای سبز شهرداری کرج

نظر به فرمایشات رهبر معظم انقلاب در خصوص تولید و پشتیبانی از کالای ایرانی، دستور کار این معاونت هم در تمامی پروژه ها اولویت با خرید مصالح و تجهیزات تولید داخلی می باشد که مطمئناً این کار سبب تشویق و ایجاد انگیزه برای کارآفرینان و تولید کنندگان داخلی می باشد.

از آنجائیکه شرکت فتحی الماس بصورت مستقل و با اتکا به دانشش کارشناسان خود اقدام به ساخت و تولید پله برقی و آسانسور نموده شایسته تقدیر و تجلیل می باشد و باتوجه به استقبال ارگانها و نهادها از تولیدات این مجموعه، به حق کیفیت مطلوب سازه ها شاخص می باشد.

با پیشرفت تکنولوژی و علم در جهان امروز ، شایسته است که وسایل تردد شهروندان در کالبد شهر نیز مدرنیزه گردد که نصب پله برقی و آسانسور بر روی پلهای عابر پیاده به صورت اصولی و استاندارد کمک شایانی به این امر ان می نماید و زیباسازی بدنه پلها از جمله ایجاد فضای گالری در بدنه داخل عرشه پلها جهت آموزش های شهروندی و مناسبی بسیار پسندیده می باشد که باعث می شود تبلیغات (فرهنگی) کاملاً در دید عابری قرار گیرد. البته در خصوص پلهای که تردد بالاتری دارند این امر باید با بررسیهای دقیق تری صورت پذیرد.

پلهای عابر پیاده برای بالابردن امنیت جسمانی عابران جلوگیری از اختلاط سواره و پیاده احداث می شوند ، چنانچه به صورت مکانیزه آسانسور و پله برقی نصب گردد به جهت سهولت در عبور و مرور عابری تاثیر بیشتری خواهد داشت و درصد تصادفات و حوادث احتمالی پایین تر می شود و علاوه بر آن آرامش روحی و روانی نیز برای از شهروندان به همراه خواهد داشت:

بله حتماً با توجه به قابلیت های این شرکت در صورت امکان این کار را انجام می دهیم . ،  
تشکر میکنم از کادر شرکت فتحی الماس و به امید موفقیت و پیشرفت های بیشتر برای این مجموعه .

# خدمات پس از فروش

## سرویس و نگهداری پس از دوره گارانتی:

پس از دوره گارانتی شرکت فتحی الماس با قیمت مصوب سرویس و نگهداری نسبت به انجام بازدیدهای دوره ای و سرویس و نگهداری اقدام می نماید و در صورت نیاز به قطعات با تامین آنها با حداقل قیمت نسبت به تعویض قطعات معیوب به هزینه کارفرما اقدام می نماید.

**شرکت فتحی الماس تعهد تامین قطعات یدکی محصولات خود را**

**به مدت 15 سال دارد**

تلفن خدمات پس از فروش  
شرکت فتحی الماس



**021-88406921**

**021-88426252**



شرکت فتحی الماس به عنوان اولین تولید کننده پله برقی در ایران شعار ( فروش ۲۰٪ از کار و خدمات پس از فروش ۸۰٪ از کار می باشد) سرلوحه خود قرار داده است. چراکه با فروش تعهدات شرکت فتحی الماس نسبت به مشتریان و کافرمایان محترم آغاز می گردد.

شرکت فتحی الماس مفتخر است که در ۳۱ استان کشور در حال خدمات رسانی ۲۴ ساعته به محصولات تولیدی خود می باشد.

خدمات پس از فروش شرکت فتحی الماس به دو بخش " زمان گارانتی" و " پس از گارانتی" تقسیم می شود.

## سرویس و نگهداری در زمان گارانتی:

محصولات شرکت فتحی الماس به مدت ۳ سال از زمان ارسال کارخانه و یا ۲ سال از زمان راه اندازی دارای گارانتی می باشند که در این مدت با انعقاد قرارداد سرویس و نگهداری پرسنل متخصص و دوره دیده این شرکت بصورت ماهیانه به پروژه ها مراجعه و عملیات سرویس و نگهداری را انجام می دهند و در صورت ایجاد اشکال با تماس تلفنی در حداقل زمان ممکن پرسنل به پروژه مراجعه و رفع اشکال می نمایند.

در مدت گارانتی در صورت خرابی در قطعات به شرط وارد نشدن ضربه های عمدی یا غیر عمدی آن قطعات بصورت رایگان تعویض می شوند.

# FATHI ALMAS

الماس

فتحی

۸۸۴۰۶۹۲۱  
۸۸۴۲۶۲۵۲

تهران - خیابان شهید استاد مطهری  
ساختمان سجاد - پلاک 15

F A T H I A L M A S

